



Paulig
Capsolo
EMPIRE

- FI Käyttöopas
- SV Bruksanvisning
- EN Operating Manual
- EE Kasutusjuhend
- LT Naudojimo instrukcija
- LV Lietošanas instrukcija
- RU Руководство по эксплуатации



FI

Sisältö

Turvallisuusohjeet	4
Laite – lyhyesti.....	8–9
Käyttöönotto.....	10
Vedensuodattimen asentaminen	11
Vedensuodattimen käyttöönotto / poistaminen käytöstä	12
Juomien valmistaminen (esim. espresso)	13
Annoskoon ohjelmointi	14
Automaattisen virrankatkaisun asettaminen	15
Laitteen päivittäinen puhdistaminen.....	16
Laitteen puhdistaminen käyttämällä puhdistuskapselia (suositus)	17–18
Laitteen puhdistaminen puhdistusnesteellä (vaihtoehtoinen)	19–20
Kalkin poistaminen	21–22
Jäljellä olevan veden höyryttäminen	23
Usein kysytyt kysymykset	24–25
Tuotetiedot ja huollon yhteystiedot	26
Hävittämistä koskevat huomautukset	26
Takuu	27
Tärkeitä vinkkejä.....	28

Symbolit ja varoitukset



Jos turvallisuusohjetta on noudatettava henkilö- tai laitevahinkojen välttämiseksi, ohje on merkitty varoituskolmiolla.



Varoitus: sähköisku



Varoitus: palovamman vaara



Kielletty: älä laita kättä laitteen sisälle!



Kielletty: älä juo!



Ohje: lue ohjeet!



Suositus



Suosittelut toimenpide

Laitteen käyttö voi olla vaarallista, jos käyttöohjeita ja turvallisuusohjeita ei noudateta. Säilytä käyttöohjeet, ja toimita ne laitteen mukana laitteen mahdolliselle seuraavalle käyttäjälle.

Älä käynnistä laitetta, jos laite on vaurioitunut tai ei toimi kunnolla. Irrota virtajohto välittömästi pistorasiasta, ja ota yhteyttä huollon puhelinpalveluun.

Laitte on suunniteltu ja valmistettu kotitalouskäyttöön. Valmistaja ei vastaa seurauksista, jos laitetta käytetään kaupallisiin tarkoituksiin, käyttötarkoituksesta poikkeavalla tavalla tai käyttöohjeiden vastaisesti. Laitte on tarkoitettu kuumien juomien valmistamiseen käyttöohjeiden mukaisesti.

Laitte on tarkoitettu käytettäväksi kotitalouksissa ja vastaavissa paikoissa, kuten toimistojen ja kauppojen taukutiloissa ja muissa työtiloissa tai maatiloilla. Laitte voi olla myös hotellien, motellien tai majoitusliikkeiden asiakkaiden käytössä.

Turvallisuusohjeet (jatkuu)

Laitetta saa käyttää vain käyttötarkoituksen mukaisesti.

Jos laite on käyttämättä pitkään esimerkiksi loman tai muun poissaolon takia, laite on tyhjennettävä ja puhdistettava, ja virtajohto on irrotettava pistorasiasta. Jos laitetta pidetään alle 0 celsiusasteen lämpötilassa, kaikki laitteeseen jäänyt vesi on poistettava; katso kohta ”Jäljellä olevan veden höyryttäminen” (s. 23).

Verkköjännitteen on vastattava arvokilvessä annettuja tietoja. Laitteen saa liittää vain maadoitettuun pistorasiaan. Takuu raukeaa, jos kytkentäohjeita ei noudateta.

Älä aseta virtajohtoa kuumille pinnoille tai niiden läheisyyteen tai terävien reunojen päälle. Näin estät virtajohdon vahingoittumisen. Älä anna virtajohdon roikkua vapaasti (kompastumisvaara). Älä koske virtajohtoon kosteilla tai märillä käsillä. Älä irrota pistoketta pistorasiasta vetämällä johdosta. Jos havaitset, että virtajohto on vahingoittunut, älä käynnistä laitetta.

Laitteen vahingoittuneen virtajohdon saa vaarojen välttämiseksi vaihtaa vain valmistaja, huoltopalvelu tai muu pätevä henkilöstö.

Älä aseta laitetta kuumalle pinnalle (esim. liedon päälle) tai käytä sitä lämmönlähteiden tai avotulen lähellä. Älä aseta laitetta sen virtajohdon päälle. Pidä laite aina vakaalla, tasaisella ja vedenkestävällä pinnalla.

Täytä vesisäiliö ainoastaan puhtaalla juomavedellä.

Laitetta eivät saa käyttää alle kahdeksanvuotiaat lapset tai henkilöt, joilla on fyysisiä, aisteihin vaikuttavia tai henkisiä rajoitteita, tai joilla ei ole kokemusta tai tietoa laitteen käytöstä, paitsi jos heitä valvotaan tai heille annetaan ohjeet laitteen turvallisesta käytöstä ja he ymmärtävät mahdolliset vaarat.

Turvallisuusohjeet (jatkuu)

Kahdeksan vuotta täyttäneet lapset voivat hoitaa laitteen tavanomaisia puhdistus- ja kunnossapitotoimia aikuisen valvonnassa.

Älä koskaan nosta laitteen yläosassa olevaa vipua juomien valmistamisen, huuhtelun, puhdistamisen tai kalkinpoiston aikana. Älä pidä sormiasi annostelijan alla, kun laitteen toiminto on valmis, ja nostat vipua. Hanasta saattaa valua nestettä, joka voi aiheuttaa palovammoja. Kun juoma on valmis, irrota kapseli nostamalla hitaasti vipua. Älä kumarru kapselin syöttöaukon ylle (kuuman nesteen roiskumisvaara).

Älä koskaan työnnä sormiasi kapselin syöttöaukkoon – henkilövahinkojen vaara.

Älä käytä laitetta ilman tippakaukaloa tai tipparitulaa. Älä täytä vesisäiliötä liian täyteen. Älä koskaan nosta laitetta sen vivusta.

Säilytä laite ja sen lisävarusteet lasten ulottumattomissa.

Älä koskaan avaa laitetta tai työnnä vierasesineitä laitteen aukkoihin.

Vaaratilanteiden välttämiseksi vain valmistajan valtuuttama huoltopalvelu saa tehdä laitteen tavallisesta käytöstä, sen puhdistamisesta, kalkinpoistosta ja kunnossapidosta poikkeavia töitä, kuten tehdä korjauksia tai vaihtaa virtajohtoa.

Ennen kuin puhdistat laitteen sisäosat, irrota virtajohto pistorasiasta, ja anna laitteen jäähtyä.

Älä puhdistaa laitetta, virtajohtoa tai liittintä vedellä äläkä upota niitä nesteseen. Älä puhdistaa laitetta juoksevan veden alla.

Älä koskaan puhdistaa laitetta tai sen osia asianpesukoneessa. Tutustu kaikkien puhdistus- ja kalkinpoistoaineiden käyttöohjeisiin ennen käyttöä ja noudata turvallisuusmääräyksiä.

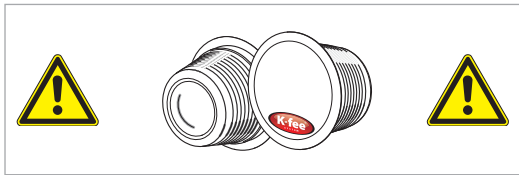
Turvallisuusohjeet (jatkuu)

Älä käytä puhdistamiseen emäksisiä puhdistusaineita. Vältä laitteen vahingoittuminen käyttämällä puhdistamiseen pehmeää liinaa ja mietoa puhdistusainetta.

Älä koskaan käytä kapselia, joka on vaurioitunut tai jonka muoto on muuttunut. Käytä vain laitteeseen sopivia Paulig Cupsolo -juomakapseleita, joissa on K-fee System -logo.

Käytettävät kapselit:

Käytä vain alkuperäisiä Paulig Cupsolo -juomakapseleita. Tunnistat ne K-fee System -logosta ja kapselien tyypillisestä, uurteisesta pinnasta.



Muiden kuin alkuperäisten kapselien käyttö voi johtaa seuraaviin vaaratilanteisiin:

1. Henkilövahinkojen vaara

Jos laitteessa käytetään muita kuin alkuperäisiä kapseleita, juomien erilaiset valmistustavat ja kapselien erilainen muoto voivat johtaa siihen, että laitteesta vapautuu suurella paineella kuumaa vettä – palovammojen vaara!

2. Laittevahingot ja takuu

Jos laitteessa käytetään muita kuin alkuperäisiä kapseleita, juomien erilaiset valmistustavat ja kapselien erilainen muoto voivat vahingoittaa laitetta. Tämä voi johtaa takuun raukeamiseen.

Valmistaja ja jakelija eivät ole vastuussa henkilö- tai laitevahingoista, jotka suoraan tai välillisesti johtuvat muiden kuin alkuperäisten kapselien käytöstä laitteessa.

Nämä käyttöohjeet ovat ladattavissa myös verkkosivustoltamme:

www.hedengrenkodintekniikka.fi

FI

Laite – lyhyesti

- 1 Ylempi tipparitiä
- 2 Ylempi tippakaukalo
- 3 Säiliö käytetyille kapselleille
- 4 Käyttöpainikkeet
- 5 Kapselin syöttöaukko
- 6 Vipu
- 7 Vesisäiliö
- 8 Vedensuodatin
- 9 Annostelija
- 10 Alempi tippakaukalo
- 11 Alempi tipparitiä



Henkilövahinkojen vaara

Laitteessa on neljä piikkiä, jotka puhkaisevat laitteeseen asetetun kapselin. Älä työnnä sormiasi kapselin syöttöaukkoon, jotta vältät henkilövahingot.



Irrota molempien tipparitiöiden (1, 11) suojakalvot ennen laitteen ensimmäistä käyttökertaa.



Painikkeiden symbolit



- Virtapainike
- Pieni kuppi
- Iso kuppi
- Erittäin iso kuppi
- Maitopainike
- Huuhtelupainike



Palovamman vaara

Laite lämmittää veden erittäin kuumaksi (juomien valmistamista, kalkinpoistoa, puhdistamista ja huuhtelua varten). Palovammojen ja muiden vammojen välttämiseksi varmista aina, että vipu on painettu alas asti, kun laite on käynnissä. Älä laita kättä annostelijan alle, äläkä irrota tippakaukaloa.



Toimitetut osat

Toimitettu pakkaus sisältää kuvassa esitetyt osat ja nämä alkuperäiset käyttöohjeet. Tarkasta ennen laitteen käynnistämistä, että pakkaus sisältää kaikki osat. Lisävarusteet: 1 vedensuodatin ja 2 puhdistuskapselia.

Valomerkit



Kaikkiin juomapainikkeisiin sytty valkoinen valo ja huuhtelupainikkeeseen sytty sininen valo: käyttövalmis, painikkeita voidaan painaa.



Kaikkiin juomapainikkeisiin sytty valkoinen valo: odota. Laite lämpenee.

Jokin juomapainikkeista vilkku valkoisena: juoman annostelu on käynnissä.



Huuhtelupainike vilkku sinisenä: huuhtelu on käynnissä.



Huuhtelupainike vilkku punaisena juoman annostelun aikana: suorita kalkinpoisto. Huuhtelupainike vilkku jatkuvasti punaisena: toimintahäiriö.

FI

Käyttöönotto



Tutustu kaikkiin turvallisuusohjeisiin ennen laitteen käyttöönottoa (s. 4–7).



Jos laitetta on pidetty alle 0 celsiusasteen lämpötilassa, odota vähintään 3 tunnin ajan ennen kuin kytket laitteen virran päälle, jotta laite on varmasti lämmennyt huonelämpötilaan. Jos laite on jäähtynyt tai erittäin kylmä, se ei välttämättä toimi kunnolla.



Suorita huuhtelu 4 kertaa ennen kuin käytät laitetta ensimmäisen kerran. Toista huuhtelu painamalla huuhtelupainiketta, kun edellinen huuhtelu on valmis. Jos käytät vedensuodatin-ta, tutustu ohjeisiin sivulla 11.



Palovamman vaara
Erittäin kuumaa vettä.

1 Tarkasta jännite arvokilvestä ennen laitteen käyttöönottoa (katso laitteen pohja).

2 **enint.**

3 Täytä vesisäiliö juomavedellä.

4 Laite voidaan huuhdella.

5 Varmista, että vipu on painettu alas asti. Laita hanan alle astia.

6 Virta päälle

7 Laite lämpenee.


8 Laite voidaan huuhdella.

9 Laite voidaan huuhdella.


10 Laite on valmiina käytettäväksi.

11 Laite on valmiina käytettäväksi.

12 Tyhjennä astia



Vedensuodatin suojaa laitetta kalkkiker-
tymltä, poistaa hajuja ja ei-toivottuja op-
timaalisen laadun. Käytä vain Cupsolo-
järjestelmään sopivia vedensuodattimia.
Saat lisätietoa verkkosivustolta:
www.hedengrenkodintekniikka.fi



1



Poista
laitteesta
oleva kapseli.

2



Laita hanan alle astia.

Vedensuodattimen asentaminen



Turvallisuusohje

Tutustu huolellises-
ti vedensuodattimen
käyttö- ja turvallisuusohjeisiin.
Hygieniasyistä vedensuodatin
olisi hyvä vaihtaa vähintään 3
kuukauden välein.

3



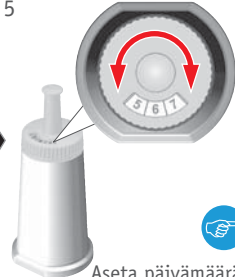
Huuhtele

4



Tyhjennä vesisäiliö.

5




Aseta päivämäärä.

6



Laita uusi vedensuodatin paikoil-
leen, ja paina sitä tasaisesti.

7



enint.

Täytä vesisäiliö
juomavedellä.

8



9



Huuhtele vedensuodatin 2 kertaa.

10



Tyhjennä astia.



Aseta seuraavan suo-
dattimen vaihtokuu-
kausi käyttämällä kään-
töasteikkoa.



Laitteen oletusasetuk-
sena on, että veden-
suodatin ei ole käy-
tössä. Lisätietoa asetuksen
tarkastamisesta tai muuttami-
sesta on sivulla 12.



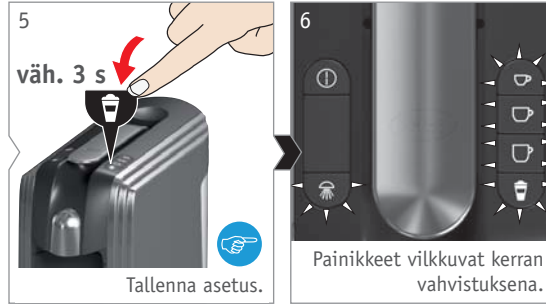
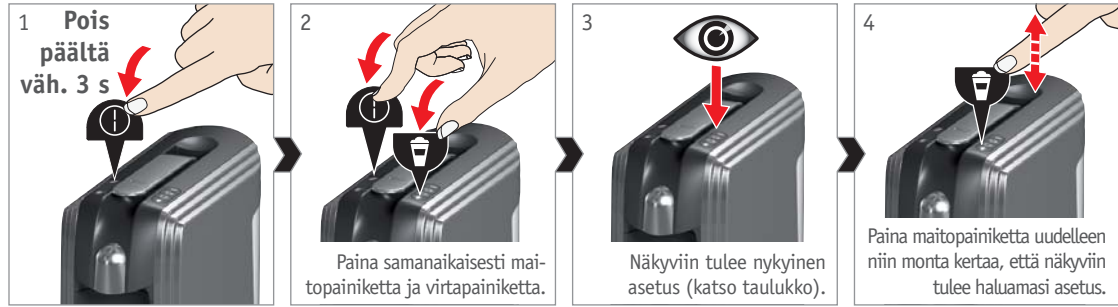
Palovamman vaara
Erittäin kuumaa vettä.

FI

Vedensuodattimen käyttöönotto / poistaminen käytöstä



Voit peruuttaa asetuksen painamalla virtapainiketta.



Vedensuodatin	poissa käytöstä (tehdasasetus)	käytössä
Syttyvät painikkeet		



Tarkasta vedensuodattimen asentamisen jälkeen, että vedensuodatin on otettu käyttöön laitteen asetuksissa. Vedensuodattimen käyttö pidentää huomattavasti aikaväliä, jonka kuluessa seuraava kalkinpoisto on tehtävä. Voit tarkastaa asetuksen tai muuttaa sitä painamalla samanaikaisesti maitopainiketta ja virtapainiketta.

Syttyvät merkkivalot ilmoittavat nykyisen asetuksen (katso taulukko).

Voit muuttaa asetusta painamalla lyhyesti maitopainiketta.

Tallenna asetus painamalla maitopainiketta vähintään 3 sekunnin ajan.

Uusi asetus säilyy, vaikka virta katkeaisi.



Juomien valmistaminen (esim. espresso)



Laitteen virta kytkeytyy automaattisesti pois päältä, jos laitetta ei käytetä etukäteen määritettyyn aikaan (s. 15). Kytke laitteen virta tarvittaessa uudelleen painamalla virtapainiketta ennen uuden juoman valmistamista ja huuhtelua (s. 10). Huom! Aseta kapseli laitteeseen vasta huuhtelun jälkeen.








Voit keskeyttää juomien valmistamisen painamalla mitä tahansa painiketta toisen kerran.

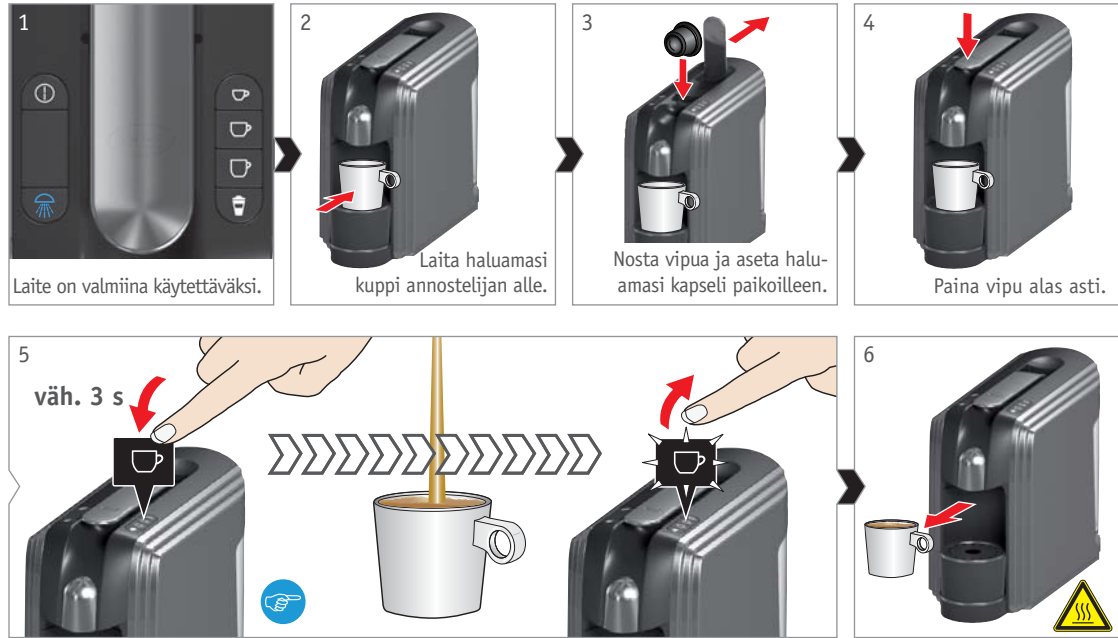


Palovamman vaara
 Erittäin kuumaa juomaa.

FI

Annoskoon ohjelmointi

Painike	Tehdas- asetus [ml]	Asetus min-max (ml)
	45	30 – 100
	105	80 – 200
	200	100 – 240
	65	65 – 130
	45	–



Palovamman vaara
Erittäin kuumaa juomaa.



Aseta laitteeseen uusi kapseli aina ennen ohjelmointia. Aloita ohjelmointi pitämällä haluamasi painike (esim. "iso kuppi") painettuna vähintään 3 sekunnin ajan. Pidä painike painettuna, kunnes kupissa on sopiva määrä juomaa. Laite muistaa uuden juomamäärän (vaikka virta katkeaisi).

Voit myös palauttaa annoskoon tehdasasetuksen. Lisätietoa tehdasasetuksen palauttamisesta on usein kysytyissä kysymyksissä sivulla 25.

1 **Pois päältä väh. 3 s**

2 **Paina samanaikaisesti "iso kuppi"-painiketta ja virtapainiketta.**

3 **Näkyviin tulee nykyinen virrankatkaisu-aika (katso taulukko).**

4 **Paina painiketta uudestaan niin monta kertaa, että näkyviin tulee haluamasi virrankatkaisu-aika.**

5 **Väh. 3 s**

6 **Painikkeet vilkkuvat kerran vahvistuksena.**

Tallenna aset.

Virrankatkaisu-aika, noin	5 [min]	30 [min]	60 [min]
Sytyvät painikkeet			

Automaattisen virrankatkaisun asettaminen



Voit peruuttaa asetuksen painamalla virtapainiketta.



Ympäristönsuojelu

Laite siirtyy valmius-/virransäästötilaan, jos sitä ei käytetä vähintään 5 minuuttiin (tehdasasetus). Ympäristön takia suosittelemme käyttämään tehdasasetusta. Laite kuluttaa sähköä huomattavasti vähemmän valmius-/virransäästötilassa (alle 0,5 W) kuin käyttötilassa.



Voit tarkastaa asetuksen tai muuttaa sitä painamalla samanaikaisesti "iso kuppi"-painiketta ja virtapainiketta.

Sytyvät merkivalot ilmoittavat nykyisen virrankatkaisuajan (katso taulukko).

Voit muuttaa asetusta painamalla lyhyesti "iso kuppi"-painiketta.

Tallenna aset. painamalla "iso kuppi"-painiketta vähintään 3 sekunnin ajan.

Laite muistaa uuden virrankatkaisuajan, vaikka virta katkeaisi sähkökatkon takia.

Voit myös palauttaa automaattisen virrankatkaisuajan tehdasasetuksen (5 minuuttia). Lisätietoa tehdasasetuksen palauttamisesta on usein kysytyissä kysymyksissä sivulla 25.

Laitteen päivittäinen puhdistaminen



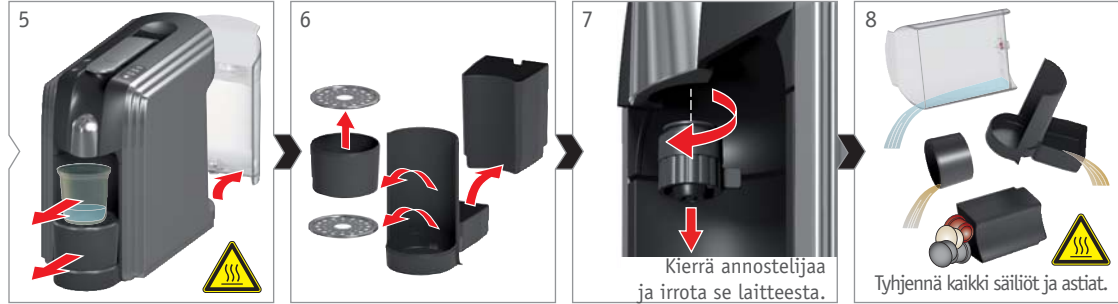
Hygienesyistä ja juomien parhaan mahdollisen laadun varmistamiseksi laite olisi hyvä huuhdella ennen jokaisen juoman annostelua ja sen jälkeen.



Palovamman vaara
Erittäin kuumaa vettä.



Palovamman vaara
Tyhjennä tippakaukalo ja käytetyille kapselleille tarkoitettu säiliö varovasti.



Puhdista osat ja laite uudelleen paikoilleen. Puhdista etenkin annostelija (kuva 7) kuumassa vedessä.



Henkilövahingon vaara

Jos laite on ollut pitkään käyttämättä, ja se otetaan käyttöön ilman huuhtelua tai puhdistamista, laitteeseen voi kertyä kalkkeumia, joita on vaikea poistaa.



Laitevahingon vaara

Käytä puhdistamiseen ainoastaan kosteaa liinaa ja (tarvittaessa) mietoja puhdistusaineita (älä käytä hankaavia, voimakkaita tai emäksisiä puhdistusaineita). Älä pese laitteen osia astianpesukoneessa.



Käytä vain Cupsolo-järjestelmään soveltuvia puhdistuskapseleita. Saat lisätietoa verkkosivustoltamme: www.hedengrenkodintekniikka.fi



Hygieniasyistä laite olisi hyvä puhdistaa puhdistuskapselin avulla kahden viikon välein. Jos laitteessa käytetään maitoa sisältäviä juomakapseleita, laite olisi hyvä puhdistaa puhdistuskapselin avulla päivittäin.

Laitteen puhdistaminen käyttämällä puhdistuskapselia (suositus)



Henkilövahingon vaara

Tutustu huolellisesti puhdistuskapselin käyttöohjeisiin, ja noudata turvallisuusohjeita.



Palovamman vaara

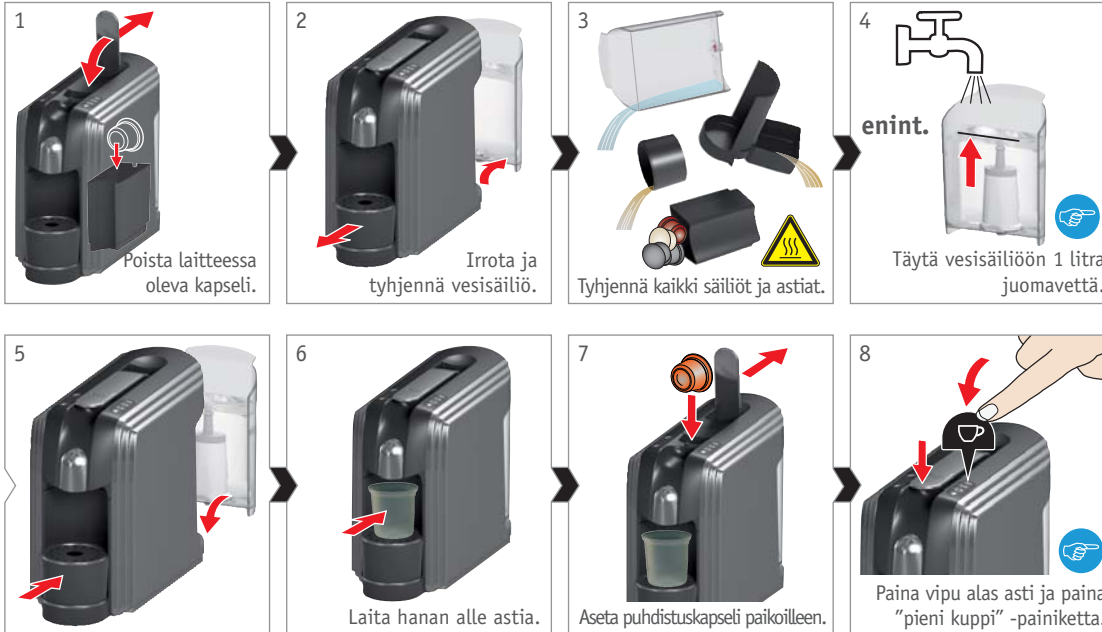
Erittäin kuumaa vettä. Tyhjennä tippakaukalo ja käytetyille kapseleille tarkoitettu säiliö varovasti.



Vedensuodatinta (lisävaruste) ei tarvitse poistaa vesisäiliöstä.



Otathan huomioon, että laite on voitu ohjelmoida täyttämään pieni kuppi täyteen (s. 14).



FI

Laitteen puhdistaminen käyttämällä puhdistus- kapselia (jatkuu)



Palovamman vaara
Kuumaa puhdistus-
nestettä.



Otathan huomioon,
että laite on voitu oh-
jelmoida täyttämään
iso kuppi täyteen (s. 14).



Vihreä vesi on merkinä
siitä, että puhdistus on
käynnissä.



Henkilövahingon vaara
Älä juo puhdistusnes-
tettä.



Palovamman vaara
Erittäin kuumaa vettä.





Käytä vain Cupsolo-järjestelmään soveltuvia puhdistusnesteitä. Saat lisätietoa verkkosivustoltamme:

www.hedengrenkodintekniikka.fi

Huomio

Älä käytä puhdistamiseen emäksisiä puhdistusaineita. Vältä laitteen vahingoittuminen käyttämällä puhdistamiseen pehmeää liinaa ja mietoa puhdistusainetta.



Jos et halua käyttää puhdistuskapseleita, voit puhdistaa laitteen puhdistusaineella kerran kuukaudessa. Jos laitteessa on käytetty maitoa sisältäviä juomakapseleita, laite olisi hyvä puhdistaa useammin.

Laitteen puhdistaminen puhdistusnesteellä (vaihtoehtoinen)



Henkilövahingon vaara

Tutustu huolellisesti puhdistusaineen käyttöohjeisiin ja noudata turvallisuusohjeita.



Huomio

Jos vedensuodatin on asennettu, irrota se ennen puhdistamista.



Palovamman vaara

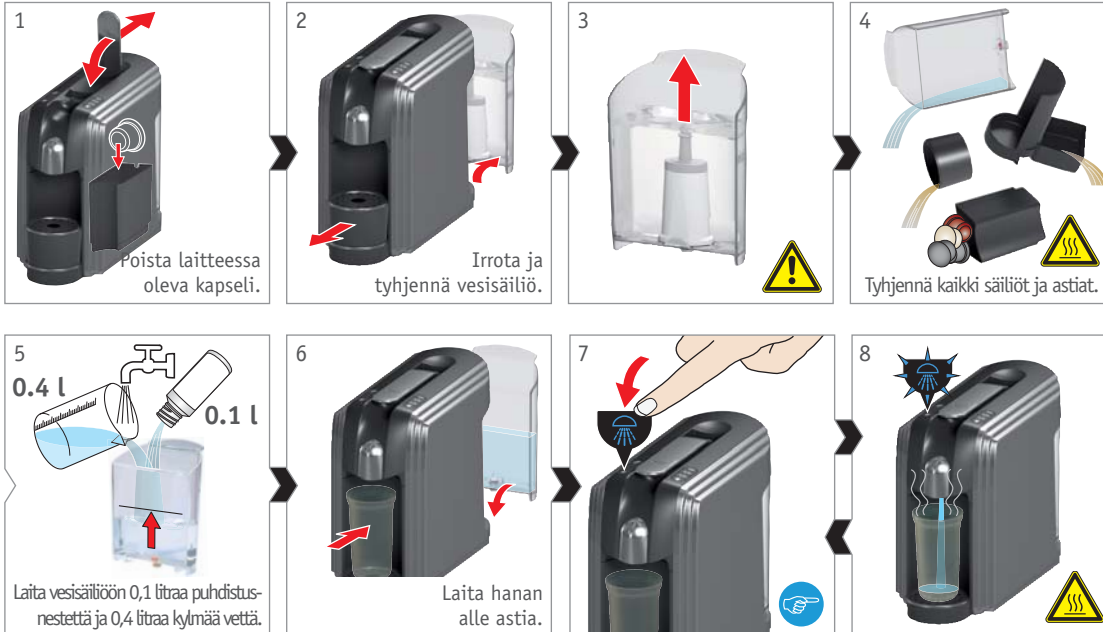
Tyhjennä tippakaukalo ja käytetyille kapseleille tarkoitettu säiliö varovasti.



Toista huuhtelu (kuvat 7, 8 ja 9), kunnes vesisäiliö on tyhjä.



Palovamman vaara
Kuumaa puhdistusnестettä.



FI

Laitteen puhdistaminen puhdistusnesteellä (jatkuu)



Odota huuhtelujen välillä 30 sekuntia.



Henkilövahingon vaara
Älä juo puhdistusnestettä.



Huuhtele laitetta, kunnes vesisäiliö on tyhjentynyt.



Palovamman vaara
Erittäin kuumaa vettä.





Käytä vain Cupsolo-järjestelmään soveltuvia kalkinpoistoaineita. Saat lisätietoa verkkosivustoltamme: www.hedengrenkodintekniikka.fi

Vaikka vedensuodatin olisi käytössä, laitteelle on tehtävä kalkinpoisto, jotta se toimisi parhaalla mahdollisella tavalla.



Kalkinpoisto on tarpeen, kun huuhtelupainike alkaa vilkkua punaisena juomien annostelun aikana. Kun vedensuodatin on otettu käyttöön, merkkivalo vilkkuu harvemmin. Jos kalkinpoisto keskeytyy, laite siirtyy kalkinpoistotilaan automaattisesti, kun laitteen virta kytketään päälle seuraavan kerran.

Kalkin poistaminen



Henkilövahingon vaara

Tutustu huolellisesti kalkinpoistoa koskeviin käyttöohjeisiin ja noudata turvallisuusohjeita.



Huomio

Jos vedensuodatin on asennettu, irrota se ennen kalkinpoistoa.



Palovamman vaara

Tyhjennä tippakaukalo ja käytetyille kapselleille tarkoitettu säiliö varovasti.



Valmistele laite kalkinpoistoa varten (laitteen jäähtymiseen tarvittava aika): Paina samanaikaisesti huuhtelupainiketta ja virtapainiketta. Vapauta molemmat painikkeet.



FI

Kalkin poistaminen (jatkuu)



Toista huuhtelu (kuvat 9, 10 ja 11), kunnes vesisäiliö on tyhjä.



Palovamman vaara
Erittäin kuumaa nestettä.



Henkilövahingon vaara
Älä juo kalkinpoistonestettä.



Laita vedensuodatin (lisävaruste) takaisin paikoilleen.



Huuhtele laitetta, kunnes vesisäiliö on tyhjentynyt.



Palovamman vaara
Erittäin kuumaa vettä.



Kalkinpoiston päättäminen ja kalkinpoiston ilmoituksen palauttaminen.



Tämä toiminto höyryttää ja poistaa kaiken laitteen jääneen veden. Toiminnon käyttöä suositellaan terveyssyistä silloin, kun laite on pitkään käyttämättä (esim. lomien takia). Käyttökattojen aikana laitteessa jäljellä olevaan veteen voi kertyä mikrobeja. Höyrytystoiminto myös suojaa laitetta vahingoilta seuraavissa tapauksissa:

- Laitteeseen jäänyt vesi voi jäätymä, kun laitetta siirretään paikasta toiseen, tai sitä säilytetään alle 0 °C:n lämpötilassa.



Huomio

Liian korkeat tai alhaiset lämpötilat voivat vahingoittaa laitetta (käyttö sallittu 10–40 °C:n lämpötilassa). Tämän takia

- laite on suojattava jäätymiseltä,
- laitetta ei saa käyttää alle 10 °C:n lämpötilassa,
- laitetta ei saa käyttää yli 40 °C:n lämpötilassa.

Toimi seuraavasti:

- Anna laitteen lämmitä huonelämpötilaan, jos se on tarpeen.
- Poista laitteesta mahdollisesti oleva kapseli nostamalla vipua, ja painamalla sitten vipu alas.
- Irrota ja tyhjennä vesisäiliö.
- Laita hanan alle astia.
- Varmista, että laitteen virta on päällä.



VAROITUS

Palovamman vaara. Laitteesta vapautuu höyryttämisen aikana kuumaa höyryä (jopa 120 °C) ja kuumaa vettä.

Älä laita kättä annostelijan alle. Pysy riittävän etäällä annostelijasta.

Annostelijan alle laitettu astia on kuuma. Käsittele sitä varoen.

- Paina samanaikaisesti ”pieni kuppi” -painiketta ja ”iso kuppi” -painiketta. Paina sitten virtapainiketta. Vapauta tämän jälkeen kaikki painikkeet. Höyryttäminen käynnistyy, ja ”iso kuppi” painike alkaa vilkkua.
- Kun höyryttäminen on saatu päätökseen, laitteen virta kytkeytyy pois päältä automaattisesti.
- Ota astia pois laitteesta ja tyhjennä se.
- Tyhjennä ja kuivaa tippakaukalo ja käytetyille kapseleille tarkoitettu säiliö.
- Laita tyhjä vesisäiliö takaisin paikoilleen.
- Pyyhi laitteen pinta kuivalla liinalla.

Jäljellä olevan veden höyryttäminen

Usein kysytyt kysymykset



Laite toimii vain sellaisten tuotemerkkien juomakapseleilla, jotka on merkitty K-free -logolla.

Muiden kuin alkuperäisten kapseleiden käyttö voi johtaa seuraaviin vaaratilanteisiin: henkilövahingon vaara, laitevahingon vaara ja mahdollisesti takuun raukeaminen.

Miksi juoman annostelu tapahtuu viiveellä?

Laite säätää lämpötilaa juomaa varten.

Miten toimin, jos käytetyille kapseleille tarkoitettu säiliö on liian täynnä ja jumissa?

Yritä irrottaa käytetyille kapseleille tarkoitettu säiliö ravistamalla säiliötä varovasti.

Miten toimin, jos juoma ei ole tarpeeksi kuumaa?

Lämmitä kuppi etukäteen. Tee laitteelle tarvittaessa kalkinpoisto – katso kohta ”Kalkin poistaminen”. Lopeta jäähdytys kalkinpoiston jälkeen kytkemällä laitteen virta pois päältä.

Miten toimin, jos huuhtelupainike vilkkuu punaisena juoman annostelun aikana?

Tee laitteelle kalkinpoisto.

Miten toimin, jos huuhtelupainike vilkkuu punaisena nopeasti?

Kytke laitteen virta pois päältä ja irrota virtajohto pistorasiasta. Jos ongelma toistuu, ota yhteyttä asiakaspalveluun.

Miten toimin, jos laite ei annostele juomaa oikein?

Paina vipu alas asti. Tarvittaessa puhdista laite ja poista kalkkikertymät. Jos vesisäiliö tyhjentyy juoman annostelun aikana, poista kapseli nostamalla vipua ja painamalla vipu uudelleen alas. Täytä vesisäiliö ja huuhteleta laitetta, kunnes annostelijasta tulee vettä.

Miksi laitteen virta saattaa kytkeytyä pois päältä, jos käytän laitetta monta kertaa peräkkäin?

Jos laite ei ehdi jäähtyä riittävän pitkään, laitteen virta kytkeytyy automaattisesti pois päältä, jotta laite ei ylikuumene. Tässä tapauksessa huuhtelu- ja maitopainikkeet vilkkuvat hitaasti noin 60 sekunnin ajan. Tämän jälkeen voit käyttää laitetta uudestaan.

Tarvitseeko kalkinpoistoa tehdä, jos käyttää vedensuodatinta?

Vaikka vedensuodatin olisi käytössä, laitteeseen saattaa kertyä kalkkeumia veden laadun ja laitteen sijoituspaikan takia. Laitteelle on tehtävä kalkinpoisto aina, kun huuhtelupainike alkaa vilkkua punaisena juoman annostelun aikana. Vedensuodatin pidentää kuitenkin merkittävästi laitteen kalkinpoistoväliä.

Mikä on valmius-/virransäästötila?

Laite siirtyy valmius-/virransäästötilaan, jos sitä ei käytetä tiettyyn, etukäteen määritettyyn aikaan. Laite kuluttaa sähköä huomattavasti vähemmän valmius-/virransäästötilassa (alle 0,5 W) kuin käyttötilassa.

Miten voin palauttaa laitteen tehdasasetukset?

Kytke laitteen virta pois päältä. Paina samanaikaisesti ”pieni kuppi” -painiketta ja maitopainiketta. Paina sitten virtapainiketta. Vapauta tämän jälkeen painikkeet. Kaikki valaistut painikkeet vilkkuvat kerran vahvistuksena.


Usein kysytyt
kysymykset (jatkuu)

Tuotetiedot ja huollon yhteystiedot

Oy Hedengren Kodintekniikka Ab
Lauttasaarentie 50
00200 Helsinki, Finland
Puh. +358 20 763 8000
www.hedengrenkodintekniikka.fi

Hävittämistä koskevat huomautukset

Pakkaus on kierrätysmateriaalia. Kysy lisää kierrätyksestä paikallisilta viranomaisilta.
Ympäristönsuojelu on ensisijaisen tärkeää!
Laitte on valmistettu laadukkaista kierrätettävistä materiaaleista. Tämän takia laitteen saa hävittää vain toimittamalla sen asianmukaiseen julkiseen kierrätyspisteeseen.
Laitte on merkitty sähkö- ja elektroniikkalaiteromuksi EU:n direktiivin 2002/96/EY (WEEE-direktiivi) mukaisesti. Direktiivillä säännellään käytettyjen laitteiden palauttamista ja kierrättämistä EU:n alueella.

	220 - 240 V, ~ 50/60 Hz, enint. 1455 W
	1 m
P	enint. 19 bar
	noin 1 L
	noin 3.8 kg
	A = 150 mm B = 360 mm C = 280 mm (noin 385 mm kun vipu on nostettuna)
	 enint. 150 mm
	10°C - 40°C
	noin 93°C

Takuu

Laitteen hävittämistä koskevat ohjeet

Pakkauksen on kierrätysmateriaalia. Kysy lisää kierrätyksestä paikallisilta viranomaisilta.

Ympäristönsuojelu on ensisijaisen tärkeää!

Laitte on valmistettu laadukkaita kierrätettävistä materiaaleista. Tästä syystä laitteen saa jättää ainoastaan asianmukaiseen julkiseen kierrätyspisteeseen.

Takuuehdot

Koskevat Paulig Cupsolo Empire -koneita.

Arvoisa asiakas,

Toivotamme sinulle nautinnollisia kahvihetkiä uuden laitteesi parissa. Tuotteemme ovat teknisesti korkealaatuisia ja käyvät läpi tiukan laatutarkastuksen. Tämän vuoksi laitteelle myönnetään takuu seuraavien ehtojen mukaisesti.

Takuuaika on voimassa kaksi vuotta ostopäivästä alkaen.

Tämä takuu kattaa tuotteessa osuutettavilla olevat puutteet sekä

materiaali- ja valmistusvirheet, jotka ilmenevät kahden vuoden kuluessa laskettuna ostopäivästä. Ostokuitti ostopäivämäärineen tulee olla tallessa takuuta varten. Hedengren Oy voi itse päättää sovellettavan täytäntöönpanon joko korjaamalla tai vaihtamalla uuteen viallisen laitteen oman harkintansa mukaan.

Takuu ei kata hauraita osia, kuten lasia, muovia ja lampuja eikä pieniä vikoja, joista ei koidu merkittävää haittaa laitteen arvolle tai toiminnalle. Takuu ei myöskään kata vahinkoja, jotka johtuvat virheellisestä käytöstä, epäasianmukaisesta käsittelystä, huolimattomuudesta tai käyttö-/kokoamisohjeiden laiminlyönnistä.

Yllä mainittujen takuupalvelujen käyttäminen ei pidennä takuuaikaa eikä aloita sitä alusta.

Jos tarvitset takuupalvelua, ole hyvä ja ota ensisijaisesti yhteyttä tuotteen myyneeseen tahoon. Violliset laitteet toimitetaan maahantuojan takuuhooltoon.

Yhteystiedot:

Oy Hedengren Kodintekniikka Ab
Lauttasaarentie 50
00200 Helsinki, Finland
Puh. +358 20 763 8000
www.hedengrenkodintekniikka.fi

Varaa valmiiksi laitteen ostokuitti ostopäivämäärineen, jos tarvitset takuupalvelua. Mikäli laite palautetaan maahantuojalle sellaisen vian vuoksi, jota takuu ei kata, tai jos palautetussa laitteessa ei ole minkäänlaista vikaa, varaamme oikeuden laskuttaa laitteen tarkastamisesta aiheutuneet kulut. Huomaa: Laitteen ostajana sinulle kuuluvat lakisääteiset oikeudet, jotka sitovat sinua ja jälleenmyyjää. Tämä takuu ei vaikuta näihin oikeuksiin.

Tärkeitä vinkkejä

Käyttöönotto:

- Lue käyttöohje huolella ennen laitteen käyttämistä.
- Laitteen huuhtelu: aina kun laite käynnistetään, ensimmäiseksi tehdään huuhtelu. Pidä vipu alhaalla ja paina huuhtelunappia, ennen kuin laitat juomakapselin laitteeseen.

Juoman valmistaminen:

- Nosta laitteen vipukahva täysin pystyasentoon, ja aseta kapseli laitteeseen. Paina vipu alas yhdellä keskeytymättömällä liikkeellä.
- Vivun painaminen alas asettaa kapselin paikoilleen. Vivun nostaminen pudottaa kapselin keräilyastiaan.

Kapselit:

- HUOM! Suodatinkahvi- ja teekapseleissa on pohjassa suojuus, joka tulee poistaa ennen kapselin asettamista laitteeseen.
- Mikäli kapseli putoaa käyttämättömänä laitteen läpi suoraan keräilyastiaan, voi sen ottaa uudelleen käyttöön. Kun kapseli on oikeassa asennossa, vipukahva kääntyy alas helposti.
- Mikäli kapseli menee laitteeseen hieman väärässä asennossa, kahva ei käänny alas esteettömästi. Kahvaa ei saa painaa alas väkisin, vaan se on nostettava takaisin ylös. Poimi pudonnut käyttämätön kapseli keräilyastiasta ja laita uudestaan paikalleen.

Haluttu juoman koko:

- Pauligin suosittelemat asetukset ovat pieni kuppi 40 ml (tehdasasetus 45 ml) ja iso kuppi 120 ml (tehdasasetus 100 ml), mutta voit säätää ne myös oman makusi mukaan painamalla valmistuksen aikana painiketta keskeytyksettä, kunnes haluttu juoman koko on saavutettu.
- Säädä juoman määrä juomakapselin kanssa, ei pelkällä vedellä. Katso tarkemmat ohjeet käyttöohjekirjasta.

Puhdistaminen:

- Muoviset irto-osat tulee puhdistaa pesemällä käsin astianpesuaineella. Osia ei saa pestä koneessa. Tyhjennä kapseleiden keräilysäiliö ja pese tippa-astia päivittäin.
- Huuhtelee laite eri juomien valmistuksen välillä vipu alhaalla. Muista poistaa edellinen juomakapseli ennen huuhtelun tekemistä!
- Yksityiskohtaiset puhdistusohjeet löytyvät myös: <http://kahvinkeitin.info/cupsolo-puhdistus.html>

Keräilysäiliö:

- Muista tyhjentää kapseleiden keräilysäiliö riittävän usein. Laite voi rikkoutua, jos laitteeseen laetaan lisää kapseleita keräilysäiliön ollessa jo täynnä.





Paulig
Capsolo
EMPIRE

Oy Hedengren Kodintekniikka Ab
Lauttasaarentie 50
00200 Helsinki, Finland
tel. +358 20 763 8000
www.hedengrenkodintekniikka.fi

30108493

